

Dell™ Inspiron™ 1011 維修手冊

[開始操作之前](#)

[電池](#)

[鍵盤](#)

[硬碟機](#)

[手掌墊](#)

[手掌墊托架](#)

[通訊卡](#)

[電源／電池狀態指示燈介面卡](#)

[喇叭](#)

[採用 Bluetooth® 無線技術的內部插卡](#)

[電源按鈕板](#)

[USB 和 SIM 插卡板](#)

[交流電變壓器連接器](#)

[主機板](#)

[記憶體](#)


[幣式電池](#)

[顯示器](#)

[攝影機](#)

[更新 BIOS](#)

註、警示和警告

 **註：**「註」表示可以幫助您更有效地使用電腦的重要資訊。

 **警示：**「警示」表示有可能會損壞硬體或導致資料遺失，並告訴您如何避免發生此類問題。

 **警告：**「警告」表示有可能會導致財產損失、人身傷害甚至死亡。

本文件中的資訊如有更改，恕不另行通知。
© 2009 Dell Inc. 版權所有，翻印必究。

未經 Dell Inc. 的書面許可，不得以任何形式進行複製這些內容。

本文中使用的商標：Dell、DELL 徽標及 Inspiron 是 Dell Inc. 的商標；Bluetooth 是 Bluetooth SIG Inc. 擁有的註冊商標並由 Dell 公司依授權使用；Microsoft 及 Windows 是 Microsoft Corporation 在美國及／或其他國家的商標或註冊商標。

本說明文件中使用的其他商標及商品名稱，係指擁有這些商標及商品名稱的公司或其製造的產品。Dell Inc. 對其他公司的商標和產品名稱不擁有任何專有權益。

型號 PP19S

2009 年 4 月 Rev. A00

[回到目錄頁](#)

交流電變壓器連接器

Dell™ Inspiron™ 1011 維修手冊

- [卸下交流電變壓器連接器](#)
- [裝回交流電變壓器連接器](#)

警告: 拆裝電腦內部元件之前，請先閱讀電腦隨附的安全資訊。如需更多安全性最佳實務資訊，請參閱 Regulatory Compliance (法規遵循) 首頁：www.dell.com/regulatory_compliance。

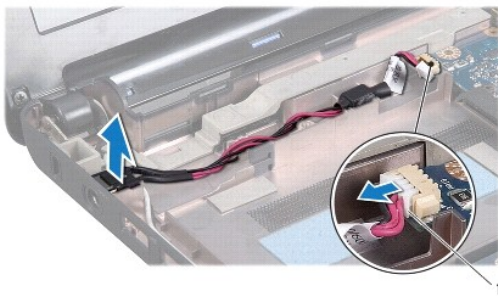
警告: 為防止靜電損壞，請使用接地腕帶或經常碰觸電腦未上漆的金屬表面，以導去身上的靜電。

警告: 只有獲得認證的維修技術人員才可維修您的電腦。由未經 Dell 授權的維修所造成的損壞不在保固範圍之內。

警告: 為防止損壞主機板，請在拆裝電腦內部元件之前，先卸下主電池（請參閱[卸下電池](#)）。

卸下交流電變壓器連接器

1. 按照[開始操作之前](#)中的說明進行操作。
2. 卸下電池（請參閱[卸下電池](#)）。
3. 卸下鍵盤（請參閱[卸下鍵盤](#)）。
4. 卸下手掌墊（請參閱[卸下手掌墊](#)）。
5. 卸下硬碟機（請參閱[卸下硬碟機](#)）。
6. 卸下手掌墊托架（請參閱[卸下手掌墊托架](#)）。
7. 卸下 USB 和 SIM 插卡板（請參閱[卸下 USB 和 SIM 插卡板](#)）。
8. 將交流電變壓器連接器纜線從主機板連接器拔下。
9. 將交流電變壓器連接器從電腦底座拿起。



1	交流電變壓器纜線連接器
---	-------------

裝回交流電變壓器連接器

1. 將交流電變壓器連接器放在主機板上。

2. 將交流電變壓器連接器纜線接至主機板連接器。
 3. 裝回 USB 和 SIM 插卡板 (請參閱[裝回 USB 和 SIM 插卡板](#))。
 4. 裝回手掌墊托架 (請參閱[裝回手掌墊托架](#))。
 5. 裝回硬碟機 (請參閱[裝回硬碟機](#))。
 6. 裝回手掌墊 (請參閱[裝回手掌墊](#))。
 7. 裝回鍵盤 (請參閱[裝回鍵盤](#))。
 8. 裝回電池 (請參閱[裝回電池](#))。
-

[回到目錄頁](#)

[回到目錄頁](#)

電源／電池狀態指示燈介面卡

Dell™ Inspiron™ 1011 維修手冊

- [卸下電源／電池狀態指示燈介面卡](#)
- [裝回電源／電池狀態指示燈介面卡](#)

警告： 拆裝電腦內部元件之前，請先閱讀電腦隨附的安全資訊。如需更多安全性最佳實務資訊，請參閱 Regulatory Compliance (法規遵循) 首頁：
www.dell.com/regulatory_compliance。

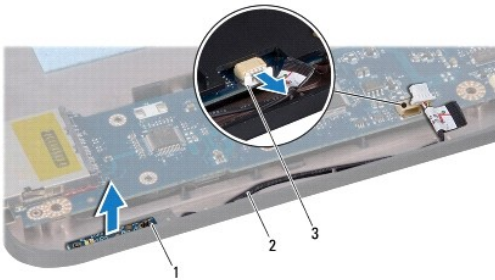
警告： 為防止靜電損壞，請使用接地腕帶或經常碰觸電腦未上漆的金屬表面，以導去身上的靜電。

警告： 只有獲得認證的維修技術人員才可維修您的電腦。由未經 Dell 授權的維修所造成的損壞不在保固範圍之內。

警告： 為防止損壞主機板，請在拆裝電腦內部元件之前，先卸下主電池（請參閱[卸下電池](#)）。

卸下電源／電池狀態指示燈介面卡

1. 按照[開始操作之前](#)中的說明進行操作。
2. 卸下電池（請參閱[卸下電池](#)）。
3. 卸下鍵盤（請參閱[卸下鍵盤](#)）。
4. 卸下手掌墊（請參閱[卸下手掌墊](#)）。
5. 卸下硬碟機（請參閱[卸下硬碟機](#)）。
6. 卸下手掌墊托架（請參閱[卸下手掌墊托架](#)）。
7. 如果您在卸下手掌墊托架時並未拔下纜線，此時請從主機板連接器拔下電源／電池狀態指示燈介面卡的纜線。
8. 將電源／電池狀態指示燈介面卡從電腦底座抬起卸下。



1	電源／電池狀態指示燈介面卡	2	電源／電池狀態指示燈介面卡纜線
3	電源／電池狀態指示燈介面卡的纜線連接器		

裝回電源／電池狀態指示燈介面卡

1. 將電源／電池狀態指示燈介面卡上小孔對齊電腦底座上突起的部份。
2. 將電源／電池狀態指示燈介面卡纜線連接至主機板連接器。

3. 裝回手掌墊托架 (請參閱[裝回手掌墊托架](#))。
 4. 裝回硬碟機 (請參閱[裝回硬碟機](#))。
 5. 裝回手掌墊 (請參閱[裝回手掌墊](#))。
 6. 裝回鍵盤 (請參閱[裝回鍵盤](#))。
 7. 裝回電池 (請參閱[裝回電池](#))。
-

[回到目錄頁](#)

[回到目錄頁](#)

開始操作之前

Dell™ Inspiron™ 1011 維修手冊

- [建議的工具](#)
- [關閉電腦](#)
- [拆裝電腦內部元件之前](#)

本章節介紹卸下和安裝電腦元件的程序。除非另有說明，否則執行每個程序時均假定已滿足以下條件：

- 1 您已經執行[關閉電腦](#)和[拆裝電腦內部元件之前](#)中的步驟。
- 1 您已閱讀電腦隨附的安全資訊。
- 1 以相反的順序執行卸下程序可以裝回元件或安裝元件 (如果是單獨購買的話)。

建議的工具

本文件中的程序可能需要下列工具：

- 1 小型平頭螺絲起子
- 1 十字槽螺絲起子
- 1 塑膠畫線器
- 1 BIOS 升級 CD 或 BIOS 可執行升級程式 (可從 Dell 支援網站 support.dell.com 取得)

關閉電腦

⚠ 警告: 為避免遺失資料，請在關閉電腦之前儲存並關閉所有開啟的檔案，然後結束所有開啟的程式。

1. 儲存並關閉所有開啟的檔案，並結束所有開啟的程式。
2. 關閉作業系統：

Windows® XP:

按一下 **開始** → **關機** → **關機**。

Ubuntu® Dell Desktop:

按一下  → **Quit** (離去)  → **Shut down** (關機)。

Ubuntu Classic Desktop:

按一下  → **Shut down** (關機)。

3. 確定電腦及所有連接的裝置均已關閉。關閉作業系統時，如果電腦和連接的裝置未自動關閉，請按住電源按鈕，直至電腦關閉。

拆裝電腦內部元件之前

請遵守以下安全規範，以避免電腦受到潛在的損壞，並確保您的人身安全。

⚠ 警告: 拆裝電腦內部元件之前，請先閱讀電腦隨附的安全資訊。如需更多安全性最佳實務資訊，請參閱 Regulatory Compliance (法規遵循) 首頁：www.dell.com/regulatory_compliance。

⚠ 警告: 處理元件和插卡時要特別小心。請勿觸摸插卡上的元件或接觸點。持插卡時，請握住插卡邊緣或其金屬固定托架。手持處理器這類元件時，請握住其邊緣而不要握住插腳。

⚠ 警告: 只有獲得認證的維修技術人員才可維修您的電腦。由未經 Dell 授權的維修造成的損壞不在保固範圍之內。

⚠ **警告:** 拔下纜線時，請握住連接器或拉片將其拔出，而不要拉扯纜線。某些纜線的連接器帶有鎖定彈片；若要拔下此類纜線，請向內按壓鎖定彈片，然後再拔下纜線。在拔出連接器時，連接器的兩側應同時退出，以避免弄彎連接器插腳。此外，連接纜線之前，請確定兩個連接器的朝向正確並且對齊。

⚠ **警告:** 為避免損壞電腦，請在您開始拆裝電腦內部元件之前，先執行下列步驟。

1. 確保工作表面平整乾淨，以防止刮傷機箱蓋。
2. 關閉電腦。請參閱[關閉電腦](#)。

⚠ **警告:** 若要拔下網路纜線，請先將纜線從電腦上拔下，然後再將其從網路裝置上拔下。

3. 從電腦上拔下所有電話線或網路纜線。
4. 按下並從記憶卡讀卡機卸下記憶卡。
5. 從電源插座上拔下電腦及連接的所有裝置的電源線。
6. 卸下電池 (請參閱[卸下電池](#))。
7. 翻轉電腦，使其正面朝上放置，並打開電腦，然後按下電源按鈕以導去主機板上的剩餘電量。

[回到目錄頁](#)

[回到目錄頁](#)

更新 BIOS

Dell™ Inspiron™ 1011 維修手冊


- [從 CD 更新 BIOS](#)
- [從硬碟機更新 BIOS](#)
- [更新 Ubuntu 中的 BIOS](#)

如果新主機板隨附 BIOS 更新程式光碟，請從光碟更新 BIOS。如果您沒有 BIOS 更新程式光碟，請從硬碟機更新 BIOS。

 **註：** 您的電腦沒有配備內接式光碟機。針對需使用光碟的程序，請使用外接式光碟機或任何外接式儲存裝置。

從 CD 更新 BIOS

1. 確定交流電變壓器已插好並且主電池已正確安裝。

 **註：** 如果使用 BIOS 更新程式光碟更新 BIOS，請先將電腦設為從光碟啟動，然後再插入光碟。

2. 插入 BIOS 更新程式光碟，然後重新啟動電腦。
請依照畫面上的指示進行。電腦會重新啟動，然後更新 BIOS。當更新完成後，電腦會自動重新啟動。
 3. 在 POST 期間按下 <F2> 以進入系統設定程式。
 4. 按 <F9> 鍵重設電腦預設值。
 5. 按下 <Esc>，選擇 **Save changes and reboot** (儲存變更並重新啟動)，然後按下 <Enter> 以儲存組態變更。
 6. 將 BIOS 更新程式光碟從光碟機卸下，然後重新啟動電腦。
-

從硬碟機更新 BIOS

1. 確定交流電變壓器已插好，主電池已正確安裝，並且網路纜線已連接。
 2. 開啟電腦。
 3. 請在 support.dell.com 上找到適合您電腦的最新 BIOS 更新檔案。
 4. 按一下 **Download Now** (立即下載) 下載該檔案。
 5. 如果螢幕上出現 **Export Compliance Disclaimer** (出口規格免責聲明) 視窗，請按一下 **Yes, I Accept this Agreement** (是，我接受此協定)。螢幕上會出現 **File Download** (檔案下載) 視窗。
 6. 按一下 **Save this program to disk** (將此程式儲存至磁碟)，然後按一下 **OK** (確定)。螢幕上會出現 **Save In** (儲存於) 視窗。
 7. 按一下下方方向鍵以檢視 **Save In** (儲存於) 選單，選擇 **Desktop** (桌面)，然後按一下 **Save** (儲存)。會將檔案下載至您的桌面。
 8. 當螢幕上顯示 **Download Complete** (下載完成) 視窗時，按一下 **Close** (關閉)。桌面上將出現一個與下載的 BIOS 更新檔案同名的檔案圖示。
 9. 連按兩下桌面上的檔案圖示並按照螢幕上的說明進行操作。
-

更新 Ubuntu 中的 BIOS

1. 確定交流電變壓器已插好，主電池已正確安裝，並且網路纜線已連接。
2. 開啟電腦。

3. 選擇  → **Places** (位置) → **Documents** (文件)。
 4. 建立新的資料夾並將其命名為 **BIOS**。
 5. 請在 support.dell.com 上找到適合您電腦的最新 BIOS 更新檔案。
 6. 按一下 **Download Now** (立即下載) 下載該檔案。
 7. 如果螢幕上出現 **Export Compliance Disclaimer** (出口規格免責聲明) 視窗，請按一下 **Yes, I Accept this Agreement** (是，我接受此協定)。螢幕上會出現 **File Download** (檔案下載) 視窗。
 8. 按一下 **Save this program to disk** (將此程式儲存至磁碟)，然後按一下 **OK** (確定)。螢幕上會出現 **Save In** (儲存於) 視窗。
 9. 按一下下方方向鍵以檢視 **Save In** (儲存於) 選單，選擇 **Documents** (文件) → **BIOS**，然後按一下 **Save** (儲存)。
 10. 當螢幕上顯示 **Download Complete** (下載完成) 視窗時，按一下 **Close** (關閉)。檔案圖示將顯示在您的 BIOS 資料夾中，並且其標題與下載 BIOS 更新檔案的標題相同。
 11. 開啟終端指令行應用程式，然後繼續以下程序：
 - a. 鍵入 `sudo -s`
 - b. 鍵入您的密碼
 - c. 鍵入 `cd Documents`
 - d. 鍵入 `cd BIOS`
 - e. 鍵入 `./1011a00`出現 `flash start...` 字串。
BIOS 更新完成後，電腦將自動重新啟動。
-

[回到目錄頁](#)

[回到目錄頁](#)

採用 Bluetooth® 無線技術的內部插卡

Dell™ Inspiron™ 1011 維修手冊

- [卸下藍牙卡](#)
- [裝回藍牙卡](#)

警告： 拆裝電腦內部元件之前，請先閱讀電腦隨附的安全資訊。如需更多安全性最佳實務資訊，請參閱 Regulatory Compliance (法規遵循) 首頁：www.dell.com/regulatory_compliance。

警告： 為防止靜電損壞，請使用接地腕帶或經常碰觸電腦未上漆的金屬表面，以導去身上的靜電。

警告： 只有獲得認證的維修技術人員才可維修您的電腦。由未經 Dell 授權的維修所造成的損壞不在保固範圍之內。

警告： 為防止損壞主機板，請在拆裝電腦內部元件之前，先卸下主電池（請參閱[卸下電池](#)）。

如果您在訂購電腦的同時也訂購了採用藍牙無線技術的插卡，則該插卡已安裝在電腦上。

卸下藍牙卡

1. 按照中的說明進行操作[開始操作之前](#)。
2. 卸下電池（請參閱[卸下電池](#)）。
3. 卸下鍵盤（請參閱[卸下鍵盤](#)）。
4. 卸下手掌墊（請參閱[卸下手掌墊](#)）。
5. 卸下硬碟機（請參閱[卸下硬碟機](#)）。
6. 卸下手掌墊托架（請參閱[卸下手掌墊托架](#)）。
7. 將藍牙卡從手掌墊托架內的藍牙卡凹槽推出。



1	藍牙卡	2	藍牙卡凹槽
---	-----	---	-------

裝回藍牙卡

1. 將藍牙卡放入藍牙卡凹槽，然後將它卡入到位。
2. 裝回手掌墊托架（請參閱[裝回手掌墊托架](#)）。
3. 裝回硬碟機（請參閱[裝回硬碟機](#)）。
4. 裝回手掌墊（請參閱[裝回手掌墊](#)）。

5. 裝回鍵盤 (請參閱[裝回鍵盤](#))。

6. 裝回電池 (請參閱[裝回電池](#))。

[回到目錄頁](#)

[回到目錄頁](#)

攝影機

Dell™ Inspiron™ 1011 維修手冊

- [卸下攝影機](#)
- [裝回攝影機](#)

警告： 拆裝電腦內部元件之前，請先閱讀電腦隨附的安全資訊。如需更多安全性最佳實務資訊，請參閱 Regulatory Compliance (法規遵循) 首頁：www.dell.com/regulatory_compliance。

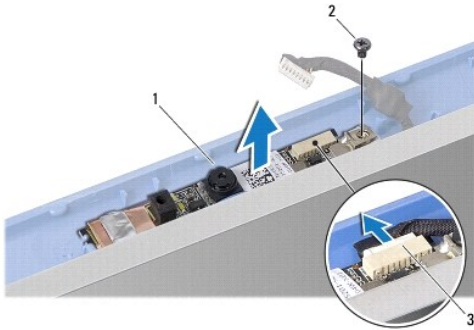
警告： 為避免靜電釋放，請使用接地腕帶或經常觸摸未上漆的金屬表面（例如電腦背面的連接器），以便導去身上的靜電。

警告： 只有獲得認證的維修技術人員才可維修您的電腦。由未經 Dell 授權的維修所造成的損壞不在保固範圍之內。

警告： 為防止損壞主機板，請在拆裝電腦內部元件之前，先卸下主電池（請參閱[卸下電池](#)）。

卸下攝影機

1. 按照[開始操作之前](#)中的說明進行操作。
2. 卸下顯示器前蓋（請參閱[卸下顯示器前蓋](#)）。



1	攝影機	2	螺絲
3	攝影機纜線連接器		

3. 卸下來將攝影機固定至顯示器護蓋上的螺絲。
4. 從連接器拔下攝影機纜線。
5. 卸下攝影機板。

裝回攝影機

1. 將攝像頭纜線連接至連接器。
2. 將攝影機板上的螺絲孔對齊顯示器護蓋上的螺絲孔。
3. 裝回用來將攝影機固定至顯示器護蓋上的螺絲。
4. 裝回顯示器前蓋（請參閱[裝回顯示器前蓋](#)）。

[回到目錄頁](#)

[回到目錄頁](#)

幣式電池

Dell™ Inspiron™ 1011 維修手冊

- [卸下幣式電池](#)
- [裝回幣式電池](#)

警告: 拆裝電腦內部元件之前，請先閱讀電腦隨附的安全資訊。如需更多安全性最佳實務資訊，請參閱 Regulatory Compliance (法規遵循) 首頁：
www.dell.com/regulatory_compliance。

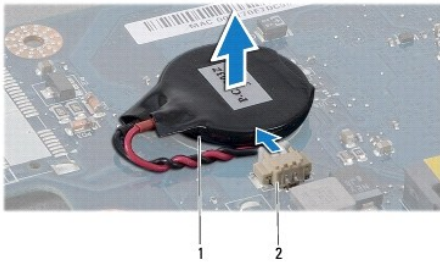
警告: 為防止靜電損壞，請使用接地腕帶或經常碰觸電腦未上漆的金屬表面，以導去身上的靜電。

警告: 只有獲得認證的維修技術人員才可維修您的電腦。由未經 Dell 授權的維修所造成的損壞不在保固範圍之內。

警告: 為防止損壞主機板，請在拆裝電腦內部元件之前，先卸下主電池（請參閱[卸下電池](#)）。

卸下幣式電池

1. 按照[開始操作之前](#)中的說明進行操作。
2. 請遵循[卸下主機板](#)中從[步驟 2](#) 至[步驟 10](#) 的說明進行操作。



1	幣式電池	2	幣式電池纜線連接器
---	------	---	-----------

3. 從主機板連接器拔下幣式電池纜線。
4. 將幣式電池從電腦底座抬起卸下。

裝回幣式電池

1. 裝回幣式電池。
2. 將幣式電池纜線連接至主機板連接器。
3. 請遵循[裝回主機板](#)中從[步驟 3](#) 至[步驟 11](#) 的說明進行操作。

[回到目錄頁](#)

[回到目錄頁](#)

顯示器

Dell™ Inspiron™ 1011 維修手冊

- [顯示器組件](#)
- [顯示器前蓋](#)
- [顯示板](#)
- [顯示板纜線](#)

警告: 拆裝電腦內部元件之前，請先閱讀電腦隨附的安全資訊。如需更多安全性最佳實務資訊，請參閱 Regulatory Compliance (法規遵循) 首頁：www.dell.com/regulatory_compliance。

警告: 為防止靜電損壞，請使用接地腕帶或經常碰觸電腦未上漆的金屬表面，以導去身上的靜電。

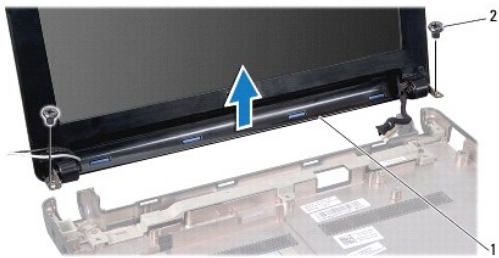
警告: 只有獲得認證的維修技術人員才可維修您的電腦。由未經 Dell 授權的維修所造成的損壞不在保固範圍之內。

警告: 為防止損壞主機板，請在拆裝電腦內部元件之前，先卸下主電池（請參閱[卸下電池](#)）。

顯示器組件

卸下顯示器組件

1. 按照中的說明進行操作[開始操作之前](#)。
2. 卸下電池（請參閱[卸下電池](#)）。
3. 卸下鍵盤（請參閱[卸下鍵盤](#)）。
4. 卸下手掌墊（請參閱[卸下手掌墊](#)）。
5. 卸下硬碟機（請參閱[卸下硬碟機](#)）。
6. 卸下手掌墊托架（請參閱[卸下手掌墊托架](#)）。
7. 卸下 USB 和 SIM 插卡板（請參閱[卸下 USB 和 SIM 插卡板](#)）。
8. 卸下交流電變壓器連接器（請參閱[卸下交流電變壓器連接器](#)）。
9. 連著記憶體模組及幣式電池將主機板卸下（請參閱[卸下主機板](#)）。
10. 請注意迷你卡纜線的佈線，然後將迷你卡纜線自電腦底座拔下。
11. 卸下將顯示器組件固定至電腦底座的 2 顆螺絲。



1	顯示器組件	2	螺絲 (2 顆)
---	-------	---	----------

- 將顯示器組件從電腦底座抬起取下。

裝回顯示器組件

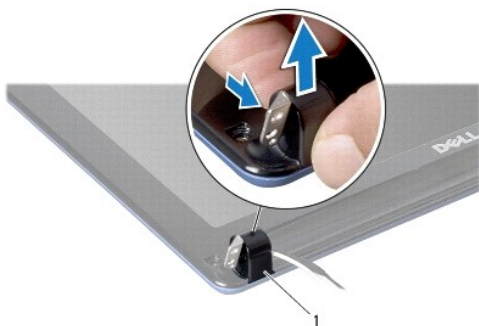
- 將顯示器組件放到定位，裝回將顯示器組件固定至電腦底座的 2 顆螺絲。
- 將迷你卡纜線纏好並連接至迷你卡 (如果有) (請參閱[裝回迷你卡](#))。
- 裝回主機板 (請參閱[裝回主機板](#))。
- 裝回交流電變壓器連接器 (請參閱[裝回交流電變壓器連接器](#))。
- 裝回 USB 和 SIM 插卡板 (請參閱[裝回 USB 和 SIM 插卡板](#))。
- 裝回手掌墊托架 (請參閱[裝回手掌墊托架](#))。
- 裝回硬碟機 (請參閱[裝回硬碟機](#))。
- 裝回手掌墊 (請參閱[裝回手掌墊](#))。
- 裝回鍵盤 (請參閱[裝回鍵盤](#))。
- 裝回電池 (請參閱[裝回電池](#))。

顯示器前蓋

卸下顯示器前蓋

△ 警示: 顯示器前蓋極易損壞。卸下時請務必小心，以免顯示器前蓋受損。

- 卸下顯示器組件 (請參閱[卸下顯示器組件](#))。
- 按下並卸下鉸接護蓋帽 (每側各一個)。



1	鉸接護蓋帽 (2 個)
---	-------------

- 卸下顯示器前蓋螺絲上的兩個橡膠墊 (每側各一個)。
- 卸下顯示器前蓋上的 2 顆螺絲。
- 以指尖小心撬起顯示器前蓋內緣。



1	螺絲 (2 顆)	2	橡膠墊 (2 個)
3	顯示器前蓋		

6. 卸下顯示器前蓋。

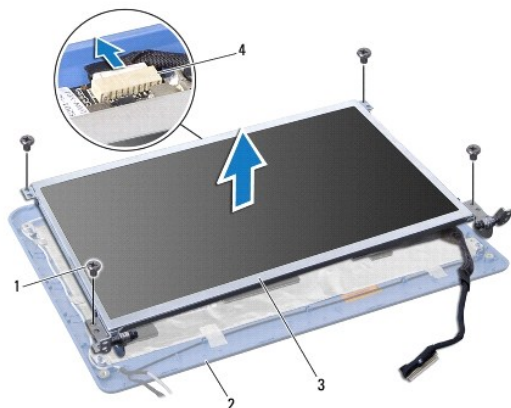
裝回顯示器前蓋

1. 將顯示器前蓋放在顯示板上方並重新對齊，然後將其輕輕卡入定位。
2. 裝回固定顯示器前蓋的 2 顆螺絲。
3. 裝回顯示器前蓋螺絲上的兩個橡膠墊 (每側各一個)。
4. 按下並裝回鉸接護蓋帽。
5. 裝回顯示器組件 (請參閱[裝回顯示器組件](#))。

顯示板

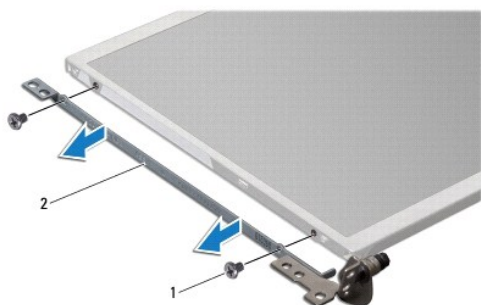
卸下顯示板

1. 卸下顯示器組件 (請參閱[卸下顯示器組件](#))。
2. 卸下顯示器前蓋 (請參閱[卸下顯示器前蓋](#))。
3. 從顯示器護蓋上的攝影機連接器拔下攝影機纜線。
4. 取下用來將顯示板固定至顯示器護蓋的 4 顆螺絲。
5. 卸下顯示板。



1	螺絲 (4 顆)	2	顯示器護蓋
3	顯示板	4	攝影機纜線連接器

6. 取下 4 顆 (兩側各 2 顆) 將顯示板托架固定至顯示板的螺絲。



1	螺絲 (4 顆)	2	顯示板托架 (2 個)
---	----------	---	-------------

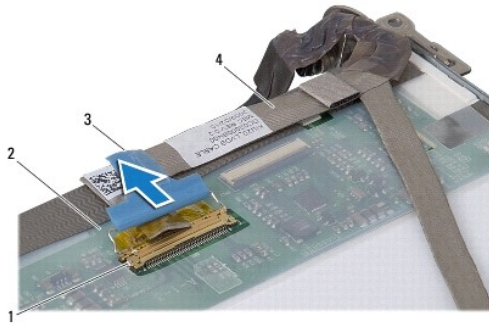
裝回顯示板

1. 裝回顯示板兩側的 2 顆螺絲，以便把顯示板托架連接至顯示板。
2. 將顯示板上的螺絲孔與顯示器護蓋上的螺絲孔對齊。
3. 裝回用來將顯示板固定至顯示器護蓋的 4 顆螺絲。
4. 將攝影機纜線接上顯示器護蓋上的攝影機連接器。
5. 裝回顯示器前蓋 (請參閱[裝回顯示器前蓋](#))。
6. 裝回顯示器組件 (請參閱[裝回顯示器組件](#))。

顯示板纜線

卸下顯示板纜線

1. 按照[開始操作之前](#)中的說明進行操作。
2. 卸下顯示器組件 (請參閱[卸下顯示器組件](#))。
3. 卸下顯示器前蓋 (請參閱[卸下顯示器前蓋](#))。
4. 卸下顯示板 (請參閱[卸下顯示板](#))。
5. 翻轉顯示板，然後將它置於乾淨的表面。
6. 撕起將排線固定至顯示器基板連接器的導電膠帶，然後拔下排線。



1	顯示基板連接器	2	顯示板背面
3	導電膠帶	4	排線

裝回顯示板纜線

1. 將排線連接至顯示器基板連接器，然後使用導電膠帶固定排線。
2. 裝回顯示板 (請參閱[裝回顯示板](#))。
3. 裝回顯示器前蓋 (請參閱[裝回顯示器前蓋](#))。
4. 裝回顯示器組件 (請參閱[裝回顯示器組件](#))。

[回到目錄頁](#)

[回到目錄頁](#)

硬碟機

Dell™ Inspiron™ 1011 維修手冊

- [卸下硬碟機](#)
- [裝回硬碟機](#)

警告: 拆裝電腦內部元件之前，請先閱讀電腦隨附的安全資訊。如需更多安全性最佳實務資訊，請參閱 Regulatory Compliance (法規遵循) 首頁：www.dell.com/regulatory_compliance。

警告: 如果您在硬碟機很熱時將其從電腦中卸下，請勿觸摸硬碟機的金屬外殼。

警告: 為防止資料遺失，請在卸下硬碟機之前先關閉電腦 (請參閱 [關閉電腦](#))。當電腦仍開機或處於睡眠狀態之下，請勿將硬碟機卸下。

警告: 硬碟機極易損壞；在處理硬碟機時請務必小心。

警告: 只有獲得認證的維修技術人員才可維修您的電腦。由未經 Dell 授權的維修造成的損壞不在保固範圍之內。

警告: 為防止損壞主機板，請在拆裝電腦內部元件之前，先卸下主電池 (請參閱 [卸下電池](#))。

註: 對於非 Dell 公司提供的硬碟機，Dell 不保證其相容性，也不提供支援。

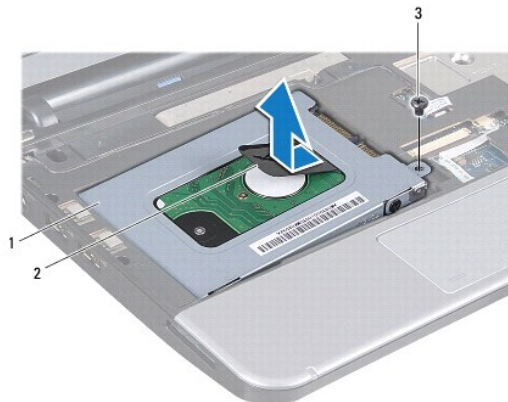
註: 如果您要安裝非 Dell 公司提供的硬碟機，則需要在新硬碟機上安裝作業系統、驅動程式和公用程式 (請參閱 [Dell 技術指南](#))。

卸下硬碟機

1. 請按照 [開始操作之前](#) 中的程序進行操作。
2. 卸下電池 (請參閱 [卸下電池](#))。
3. 卸下鍵盤 (請參閱 [卸下鍵盤](#))。

警告: 如果硬碟機未安裝在電腦中，請將其存放在防靜電保護包裝中 (請參閱電腦隨附安全說明中的「防止靜電釋放」)。

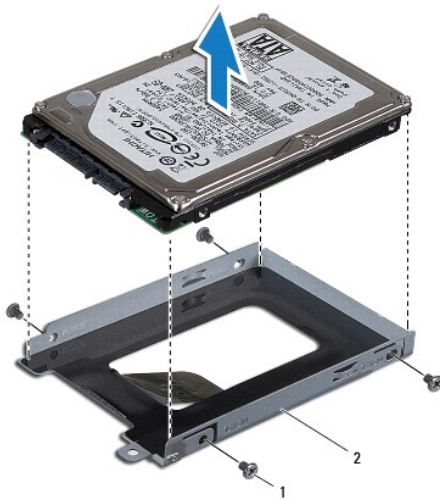
4. 卸下將硬碟機組件固定至電腦底座的螺絲。
5. 往左拉起拉式彈片，從插入器拆下硬碟機組件。
6. 將硬碟機組件從硬碟機凹槽中提起卸下。



1	硬碟機組件	2	拉式彈片	3	螺絲
---	-------	---	------	---	----

7. 卸下將硬碟機托架固定至硬碟機的 4 顆螺絲。

- 將硬碟機從硬碟機托架中提起卸下。



1	螺絲 (4 顆)	2	硬碟機托架
---	----------	---	-------

裝回硬碟機

- 從包裝中卸下新的硬碟機。
請保留原包裝材料以便存放或運送硬碟機。
- 裝回將硬碟機托架固定至硬碟機的 4 顆螺絲。
- 將硬碟機組件放入硬碟機凹槽中。
- 將硬碟機推入插入器，直到連接穩固為止。
- 裝回將硬碟機組件固定至電腦底座的螺絲。
- 裝回鍵盤 (請參閱[裝回鍵盤](#))。
- 裝回電池 (請參閱[裝回電池](#))。
- 如有必要，請安裝電腦的作業系統。請參閱安裝指南中的「還原作業系統」或 *Ubuntu 快速啟動指南* 中的「還原 Ubuntu 系統」。
- 如有必要，請安裝電腦的驅動程式和公用程式。若要獲得更多資訊，請參閱《*Dell 技術指南*》。

[回到目錄頁](#)

[回到目錄頁](#)

鍵盤

Dell™ Inspiron™ 1011 維修手冊

- [卸下鍵盤](#)
- [裝回鍵盤](#)

警告: 拆裝電腦內部元件之前，請先閱讀電腦隨附的安全資訊。如需更多安全性最佳實務資訊，請參閱 Regulatory Compliance (法規遵循) 首頁：www.dell.com/regulatory_compliance。

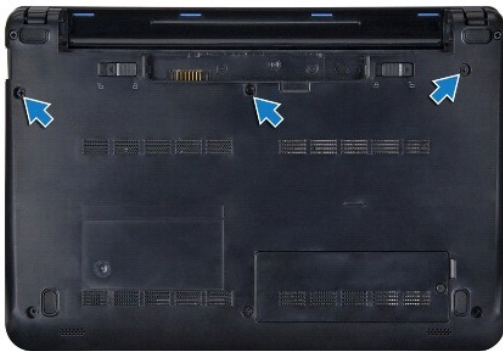
警告: 為防止靜電損壞，請使用接地腕帶或經常碰觸電腦未上漆的金屬表面，以導去身上的靜電。

警告: 只有獲得認證的維修技術人員才可維修您的電腦。由未經 Dell 授權的維修所造成的損壞不在保固範圍之內。

警告: 為防止損壞主機板，請在拆裝電腦內部元件之前，先卸下主電池（請參閱[卸下電池](#)）。

卸下鍵盤

1. 請按照[開始操作之前](#)中的程序進行操作。
2. 卸下電池（請參閱[卸下電池](#)）。
3. 卸下將鍵盤固定至電腦底座的 3 顆螺絲。



警告: 鍵盤上的鍵帽容易受損和錯位，並且在裝回時很費時。卸下和處理鍵盤時，請務必小心。

警告: 卸下和處理鍵盤時，請格外小心，否則可能會在顯示板上留下刮痕。

4. 翻轉電腦，然後將顯示器打開。
5. 用手指或平頭螺絲起子撬起鍵盤的中央後側。輕輕鬆開鍵盤左側，再鬆開右側，直到鍵盤從底座抬起。
6. 小心提起鍵盤，直到整個從手掌墊托架脫離。
7. 請勿用力拉扯鍵盤，將鍵盤翻面，然後放在手掌墊上。
8. 鬆開主機板連接器上的鍵盤纜線鎖，然後拉起拉式彈片，從主機板連接器拔下鍵盤纜線。



1	鍵盤彈片 (4 個)	2	鍵盤纜線連接器
3	拉式彈片	4	鍵盤纜線鎖 (2 個)

9. 將鍵盤從手掌墊抬起卸下。

裝回鍵盤

1. 將鍵盤纜線推入主機板上的連接器，然後按下主機板連接器上的鍵盤纜線鎖。
2. 將鍵盤上的 4 個彈片對齊手掌墊托架上的插槽。
3. 將鍵盤放在手掌墊托架上。
4. 翻轉電腦，裝回將鍵盤固定至電腦底座的螺絲。
5. 裝回電池 (請參閱[裝回電池](#))。

[回到目錄頁](#)

[回到目錄頁](#)

記憶體

Dell™ Inspiron™ 1011 維修手冊

- [卸下記憶體模組](#)
- [裝回記憶體模組](#)

警告： 拆裝電腦內部元件之前，請先閱讀電腦隨附的安全資訊。如需更多安全性最佳實務資訊，請參閱 Regulatory Compliance (法規遵循) 首頁：www.dell.com/regulatory_compliance。

警告： 為避免靜電釋放，請使用接地腕帶或經常觸摸未上漆的金屬表面（例如電腦背面的連接器），以便導去身上的靜電。

警告： 只有獲得認證的維修技術人員才可維修您的電腦。由未經 Dell 授權的維修所造成的損壞不在保固範圍之內。

警告： 為防止損壞主機板，請在拆裝電腦內部元件之前，先卸下主電池（請參閱[卸下電池](#)）。

註： 從 Dell 購買的記憶體模組包括在您電腦的保固範圍內。

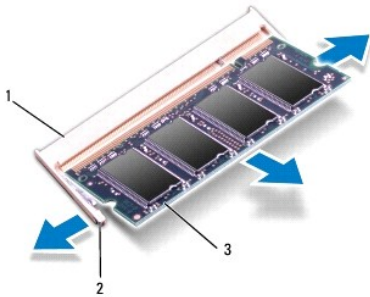
您的電腦具有一組使用者可自行拿取的 SODIMM 插槽。

卸下記憶體模組

1. 按照[開始操作之前](#)中的說明進行操作。
2. 請按照中從[步驟 2](#) 至 [步驟 10](#) 的說明進行操作。[卸下主機板](#)。

警告： 為防止損壞記憶體模組連接器，請勿使用工具將記憶體模組的固定夾分開。

3. 用指尖小心地將記憶體模組連接器兩端的固定夾分開，直至模組彈起。
4. 從記憶體模組連接器中卸下記憶體模組。

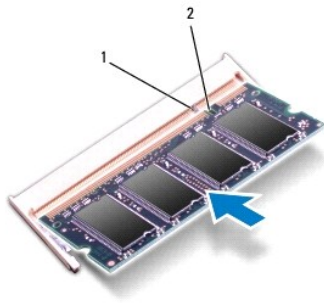


1	記憶體模組連接器	2	固定夾 (2 個)
3	記憶體模組		

裝回記憶體模組

1. 將記憶體模組的槽口與記憶體模組連接器的彈片對齊。
2. 以 45 度角將模組確實推入插槽，並向下按記憶體模組，直至其卡入到位。如果未聽到卡嗒聲，請卸下記憶體模組並重新安裝。

註： 如果記憶體模組安裝不正確，電腦可能無法啟動。



1	彈片	2	槽口
---	----	---	----

3. 請按照[裝回主機板](#)中從步驟 3 至步驟 10 的說明進行操作。
4. 裝回電池 (請參閱[裝回電池](#))，或將交流電變壓器接上您的電腦與電源插座。
5. 開啟電腦。

電腦啟動時，會偵測到記憶體模組，並自動更新系統組態資訊。

若要確認電腦中已安裝的記憶體容量，請：

Windows® XP:

在桌面上**我的電腦**圖示上按下滑鼠右鍵，然後按一下**內容**→**一般**。

Ubuntu®:

按一下  → **System (系統)** → **Administration (管理)** → **System Monitor (系統監視器)**。

[回到目錄頁](#)

[回到目錄頁](#)

通訊卡

Dell™ Inspiron™ 1011 維修手冊

- [用戶身份模組](#)
- [無線迷你卡](#)

用戶身份模組

用戶身份模組 (SIM) 可透過國際行動電話用戶識別碼插卡識別唯一的個別使用者。

警告: 拆裝電腦內部元件之前，請先閱讀電腦隨附的安全資訊。如需更多安全性最佳實務資訊，請參閱 Regulatory Compliance (法規遵循) 首頁：www.dell.com/regulatory_compliance。

安裝 SIM 卡

1. 按照[開始操作之前](#)中的說明進行操作。
2. 卸下電池 (請參閱[卸下電池](#))。
3. 在電池凹槽中，將 SIM 卡推入凹槽。
4. 裝回電池 (請參閱[裝回電池](#))。



1	電池凹槽	2	SIM
---	------	---	-----

卸下 SIM 卡

1. 卸下電池 (請參閱[卸下電池](#))。
2. 將 SIM 卡壓入凹槽即可釋放它。當它部分彈起時，將 SIM 卡從電池凹槽卸下。
3. 裝回電池 (請參閱[裝回電池](#))。

無線迷你卡

警告: 拆裝電腦內部元件之前，請先閱讀電腦隨附的安全資訊。如需更多安全性最佳實務資訊，請參閱 Regulatory Compliance (法規遵循) 首頁：www.dell.com/regulatory_compliance。

警告: 為防止靜電損壞，請使用接地腕帶或經常碰觸電腦未上漆的金屬表面，以導去身上的靜電。

警告: 只有獲得認證的維修技術人員才可維修您的電腦。由未經 Dell 授權的維修所造成的損壞不在保固範圍之內。


警告: 為防止損壞主機板，請在拆裝電腦內部元件之前，先卸下主電池 (請參閱[卸下電池](#))。

註: 對於非 Dell 公司提供的迷你卡，Dell 不保證其相容性，也不提供支援。

如果您在訂購電腦的同時也訂購有無線迷你卡，則該插卡已經安裝。

您的電腦支援雙迷你卡插槽：

- 1 一個全長迷你卡插槽，用於行動寬頻或無線廣域網路 (WWAN)
- 1 一個半長迷你卡插槽，用於無線區域網路 (WLAN)

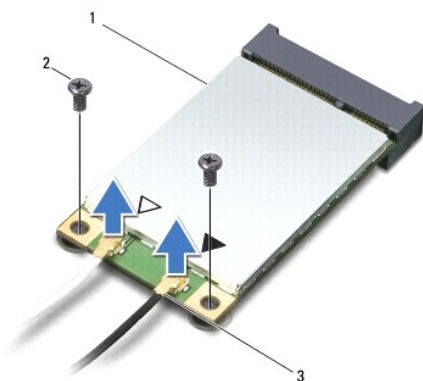
 **註：**視您購買時的電腦組態而定，迷你卡插槽不一定會已安裝迷你卡。

卸下迷你卡

1. 按照[開始操作之前](#)中的說明進行操作。
2. 卸下電池 (請參閱[卸下電池](#))。
3. 鬆開插卡蓋上的緊固螺絲。

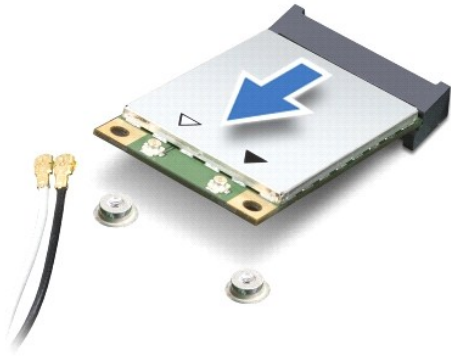


4. 從迷你卡上拔下天線纜線。



1	迷你卡	2	螺絲 (2 顆)	3	天線纜線連接器 (2 個)
---	-----	---	----------	---	---------------

5. 卸下將迷你卡固定至主機板連接器上的 2 顆螺絲，以便卸下迷你卡。
6. 提起迷你卡，使其脫離主機板連接器。



⚠ **警告:** 如果迷你卡未安裝在電腦中，請將其存放在防靜電保護包裝中（請參閱電腦隨附安全說明中的「防止靜電釋放」）。

裝回迷你卡

1. 將新的迷你卡從包裝中卸下。

⚠ **警告:** 將插卡平穩地推入到位。如果您用力過大，可能會損壞連接器。

⚠ **警告:** 連接器採用鎖定式設計以確保正確插接。如果您感到有阻力，請檢查插卡和主機板上的連接器並重新對齊插卡。

⚠ **警告:** 為避免損壞迷你卡，切勿將纜線置於插卡下面。

2. 將迷你卡以 45 度角插入適當的主機板連接器。例如，WLAN 插卡連接器會標示 WLAN，以此類推。
3. 按下 WLAN 卡的另一端，將此卡插入主機板上的插槽，然後鎖回將 WLAN 卡固定至主機板連接器上的 2 顆螺絲。
4. 將相應的天線纜線連接至您正在安裝的迷你卡。下表針對電腦支援的各迷你卡列出天線纜線的顏色配置。

迷你卡上的連接器	天線纜線的顏色配置
WWAN (2 條天線纜線)	
主要 WWAN (白色三角形)	白底灰色條紋
輔助 WWAN (黑色三角形)	黑底灰色條紋
WLAN (2 條天線纜線)	
主要 WLAN (白色三角形)	白色
輔助 WLAN (黑色三角形)	黑色

5. 將未使用的天線纜線固定至聚酯薄膜保護套管中。
6. 裝回並鎖緊將插卡蓋固定至電腦底座的緊固螺絲。
7. 裝回電池 (請參閱[裝回電池](#))。
8. 視需要在電腦上安裝驅動程式和公用程式。若要獲得更多資訊，請參閱 *Dell 技術指南*。

📌 **註:** 如果您要安裝非 Dell 公司提供的通訊卡，則必須安裝適用的驅動程式和公用程式。若要獲得有關驅動程式的更多一般資訊，請參閱 *Dell 技術指南*。

[回到目錄頁](#)

[回到目錄頁](#)

手掌墊

Dell™ Inspiron™ 1011 維修手冊

- [卸下手掌墊](#)
- [裝回手掌墊](#)

警告: 拆裝電腦內部元件之前，請先閱讀電腦隨附的安全資訊。如需更多安全性最佳實務資訊，請參閱 Regulatory Compliance (法規遵循) 首頁：www.dell.com/regulatory_compliance。

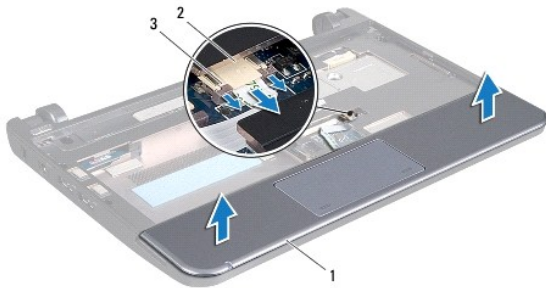
警告: 為防止靜電損壞，請使用接地腕帶或經常碰觸電腦未上漆的金屬表面，以導去身上的靜電。

警告: 只有獲得認證的維修技術人員才可維修您的電腦。由未經 Dell 授權的維修所造成的損壞不在保固範圍之內。

警告: 為防止損壞主機板，請在拆裝電腦內部元件之前，先卸下主電池（請參閱[卸下電池](#)）。

卸下手掌墊

1. 按照[開始操作之前](#)中的說明進行操作。
2. 卸下電池（請參閱[卸下電池](#)）。
3. 卸下鍵盤（請參閱[卸下鍵盤](#)）。
4. 鬆開觸控墊纜線鎖，然後從主機板連接器拔下觸控墊纜線。



1	手掌墊	2	觸控墊纜線連接器
3	觸控墊纜線鎖 (2 個)		

警告: 小心將手掌墊與電腦底座分開，以免手掌墊受損。

5. 從手掌墊右/左開始，用手指將手掌墊撥離手掌墊托架。
6. 從纜線插槽輕輕拉出觸控墊纜線，然後將手掌墊從手掌墊托架抬起卸下。

裝回手掌墊

1. 將觸控墊纜線穿過纜線插槽。
2. 將手掌墊對準手掌墊托架，然後輕輕將手掌墊卡入到位。
3. 將觸控墊纜線插入主機板上的連接器，然後按下主機板連接器上的觸控墊纜線鎖。

4. 裝回鍵盤 (請參閱[裝回鍵盤](#))。

5. 裝回電池 (請參閱[裝回電池](#))。

[回到目錄頁](#)

[回到目錄頁](#)

手掌墊托架

Dell™ Inspiron™ 1011 維修手冊

- [卸下手掌墊托架](#)
- [裝回手掌墊托架](#)

警告: 拆裝電腦內部元件之前，請先閱讀電腦隨附的安全資訊。如需更多安全性最佳實務資訊，請參閱 Regulatory Compliance (法規遵循) 首頁：www.dell.com/regulatory_compliance。

警告: 為防止靜電損壞，請使用接地腕帶或經常碰觸電腦未上漆的金屬表面，以導去身上的靜電。

警告: 只有獲得認證的維修技術人員才可維修您的電腦。由未經 Dell 授權的維修所造成的損壞不在保固範圍之內。

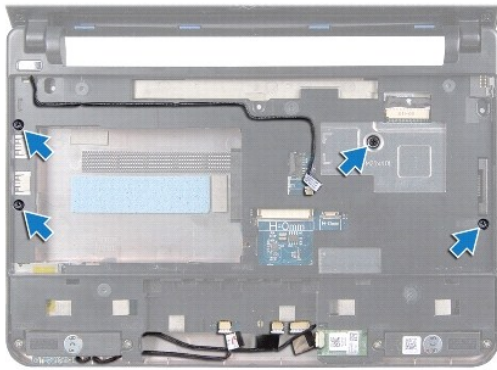
警告: 為防止損壞主機板，請在拆裝電腦內部元件之前，先卸下主電池（請參閱[卸下電池](#)）。

卸下手掌墊托架

1. 按照[開始操作之前](#)中的說明進行操作。
2. 卸下電池（請參閱[卸下電池](#)）。
3. 卸下鍵盤（請參閱[卸下鍵盤](#)）。
4. 卸下手掌墊（請參閱[卸下手掌墊](#)）。
5. 卸下硬碟機（請參閱[卸下硬碟機](#)）。
6. 卸下將手掌墊托架固定至電腦底座的 5 顆螺絲。



7. 將電腦正面朝上放置並打開顯示器。
8. 卸下固定手掌墊托架的 4 顆螺絲。



9. 將電源按鈕纜線、藍牙卡纜線、電源／電池狀態指示燈纜線及喇叭纜線從各自的主機板連接器拔下。



1	電源按鈕纜線連接器	2	手掌墊托架
3	藍牙纜線連接器	4	喇叭纜線連接器
5	電源／電池狀態指示燈纜線連接器		

10. 小心從後緣靠近銜接托架的位置將手掌墊抬起，然後抬起手掌墊托架，將手掌墊輕輕從電腦卸下。

裝回手掌墊托架

1. 將手掌墊托架裝回電腦底座，然後將其卡住定位。
2. 裝回固定手掌墊托架的 4 顆螺絲。
3. 將電源按鈕纜線、藍牙卡纜線、電源／電池狀態指示燈纜線及喇叭纜線接上各自的主機板連接器。
4. 裝回硬碟機 (請參閱[裝回硬碟機](#))。
5. 裝回手掌墊 (請參閱[裝回手掌墊](#))。
6. 裝回鍵盤 (請參閱[裝回鍵盤](#))。

7. 裝回將手掌墊托架固定至電腦底座的 5 顆螺絲。
 8. 裝回電池 (請參閱[裝回電池](#))。
-

[回到目錄頁](#)

[回到目錄頁](#)

電源按鈕板

Dell™ Inspiron™ 1011 維修手冊

- [卸下電源按鈕板](#)
- [裝回電源按鈕板](#)

警告: 拆裝電腦內部元件之前，請先閱讀電腦隨附的安全資訊。如需更多安全性最佳實務資訊，請參閱 Regulatory Compliance (法規遵循) 首頁：www.dell.com/regulatory_compliance。

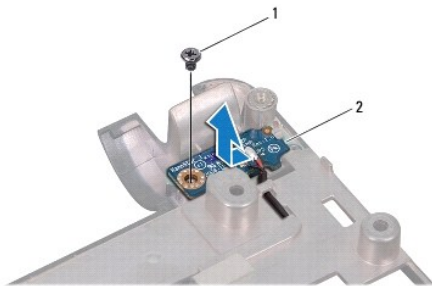
警告: 為防止靜電損壞，請使用接地腕帶或經常碰觸電腦未上漆的金屬表面，以導去身上的靜電。

警告: 只有獲得認證的維修技術人員才可維修您的電腦。由未經 Dell 授權的維修所造成的損壞不在保固範圍之內。

警告: 為防止損壞主機板，請在拆裝電腦內部元件之前，先卸下主電池（請參閱[卸下電池](#)）。

卸下電源按鈕板

1. 按照[開始操作之前](#)中的說明進行操作。
2. 卸下電池（請參閱[卸下電池](#)）。
3. 卸下鍵盤（請參閱[卸下鍵盤](#)）。
4. 卸下手掌墊（請參閱[卸下手掌墊](#)）。
5. 卸下硬碟機（請參閱[卸下硬碟機](#)）。
6. 卸下手掌墊托架（請參閱[卸下手掌墊托架](#)）。
7. 翻轉手掌墊托架，卸下將電源按鈕板固定在手掌墊托架上的螺絲。
8. 卸下纏好的電源按鈕纖維線。



1	螺絲	2	電源按鈕板
---	----	---	-------

9. 將電源按鈕板從手掌墊托架滑出。

裝回電源按鈕板

1. 將電源按鈕板推入其在手掌墊托架內的位置。
2. 裝回將電源按鈕板固定至手掌墊托架的螺絲。

3. 將電源按鈕纜線穿過繞線導桿纏好。
4. 裝回手掌墊托架 (請參閱[裝回手掌墊托架](#))。
5. 裝回硬碟機 (請參閱[裝回硬碟機](#))。
6. 裝回手掌墊 (請參閱[裝回手掌墊](#))。
7. 裝回鍵盤 (請參閱[裝回鍵盤](#))。
8. 裝回電池 (請參閱[裝回電池](#))。

[回到目錄頁](#)

[回到目錄頁](#)

電池

Dell™ Inspiron™ 1011 維修手冊

- [卸下電池](#)
- [裝回電池](#)

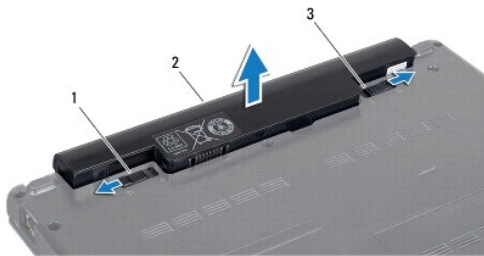
警告: 拆裝電腦內部元件之前，請先閱讀電腦隨附的安全資訊。如需更多安全性最佳實務資訊，請參閱 Regulatory Compliance (法規遵循) 首頁：
www.dell.com/regulatory_compliance。

警告: 為防止靜電損壞，請使用接地腕帶或經常碰觸電腦未上漆的金屬表面，以導去身上的靜電。

警告: 只有獲得認證的維修技術人員才可維修您的電腦。由未經 Dell 授權的維修所造成的損壞不在保固範圍之內。

卸下電池

1. 將電腦關機，然後將電腦翻轉過來。



1	電池釋放門鎖	2	電池	3	電池鎖定門
---	--------	---	----	---	-------

2. 將電池鎖定門與電池釋放門鎖推至解除鎖定位置。
3. 拉起電池，然後拉出電池凹槽。

裝回電池

警告: 為避免損壞電腦，請僅使用本台 Dell 電腦專用的電池。請勿使用用於其他 Dell 電腦的電池。

1. 將電池推入電池凹槽，直到它卡入到位。
2. 將電池鎖定門推至鎖定位置。

[回到目錄頁](#)

[回到目錄頁](#)

喇叭

Dell™ Inspiron™ 1011 維修手冊

- [卸下喇叭](#)
- [裝回喇叭](#)

警告： 拆裝電腦內部元件之前，請先閱讀電腦隨附的安全資訊。如需更多安全性最佳實務資訊，請參閱 Regulatory Compliance (法規遵循) 首頁：
www.dell.com/regulatory_compliance。

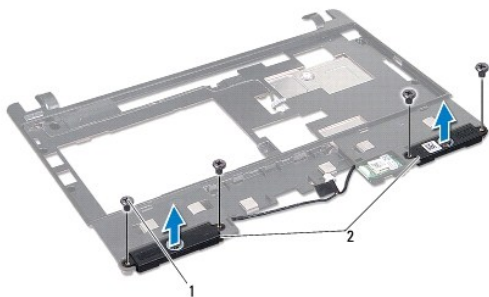
警告： 為防止靜電損壞，請使用接地腕帶或經常碰觸電腦未上漆的金屬表面，以導去身上的靜電。

警告： 只有獲得認證的維修技術人員才可維修您的電腦。由未經 Dell 授權的維修所造成的損壞不在保固範圍之內。

警告： 為防止損壞主機板，請在拆裝電腦內部元件之前，先卸下主電池（請參閱[卸下電池](#)）。

卸下喇叭

1. 按照[開始操作之前](#)中的說明進行操作。
2. 卸下電池（請參閱[卸下電池](#)）。
3. 卸下鍵盤（請參閱[卸下鍵盤](#)）。
4. 卸下手掌墊（請參閱[卸下手掌墊](#)）。
5. 卸下硬碟機（請參閱[卸下硬碟機](#)）。
6. 卸下手掌墊托架（請參閱[卸下手掌墊托架](#)）。
7. 卸下將喇叭固定在手掌墊托架上的 4 顆螺絲（每側 2 顆）。
8. 將喇叭從手掌墊托架抬起卸下。



1	螺絲 (4 顆)	2	喇叭
---	----------	---	----

裝回喇叭

1. 將喇叭置於手掌墊托架，裝回將喇叭固定在手掌墊托架上的 4 顆螺絲（每邊 2 顆）。
2. 裝回手掌墊托架（請參閱[裝回手掌墊托架](#)）。
3. 裝回硬碟機（請參閱[裝回硬碟機](#)）。

4. 裝回手掌墊 (請參閱[裝回手掌墊](#))。
 5. 裝回鍵盤 (請參閱[裝回鍵盤](#))。
 6. 裝回電池 (請參閱[裝回電池](#))。
-

[回到目錄頁](#)

[回到目錄頁](#)

主機板

Dell™ Inspiron™ 1011 維修手冊

- [卸下主機板](#)
- [裝回主機板](#)
- [在 BIOS 中輸入服務標籤](#)

警告: 拆裝電腦內部元件之前，請先閱讀電腦隨附的安全資訊。如需更多安全性最佳實務資訊，請參閱 Regulatory Compliance (法規遵循) 首頁：www.dell.com/regulatory_compliance。

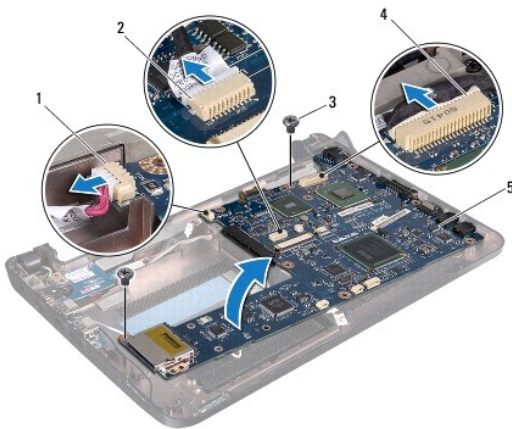
警告: 為防止靜電損壞，請使用接地腕帶或經常碰觸電腦未上漆的金屬表面，以導去身上的靜電。

警告: 只有獲得認證的維修技術人員才可維修您的電腦。由未經 Dell 授權的維修所造成的損壞不在保固範圍之內。

警告: 為防止損壞主機板，請在拆裝電腦內部元件之前，先卸下主電池（請參閱[卸下電池](#)）。

卸下主機板

1. 按照[開始操作之前](#)中的說明進行操作。
2. 卸下電池（請參閱[卸下電池](#)）。
3. 卸下迷你卡（請參閱[卸下迷你卡](#)）。
4. 卸下鍵盤（請參閱[卸下鍵盤](#)）。
5. 卸下手掌墊（請參閱[卸下手掌墊](#)）。
6. 卸下硬碟機（請參閱[卸下硬碟機](#)）。
7. 卸下手掌墊托架（請參閱[卸下手掌墊托架](#)）。
8. 從各自的主機板連接器拔下 USB 和 SIM 插卡板纜線、交流電變壓器連接器纜線及顯示器纜線。
9. 卸下將主機板固定至電腦底座的 2 顆螺絲。



1	交流電變壓器纜線連接器	2	USB 和 SIM 插卡纜線連接器
3	螺絲 (2 顆)	4	顯示器纜線連接器
5	主機板		


-
10. 拿起主機，然後將主機板翻面。
 11. 卸下記憶體模組 (請參閱[卸下記憶體模組](#))。
 12. 卸下幣式電池 (請參閱[卸下幣式電池](#))。

裝回主機板

1. 裝回幣式電池 (請參閱[裝回幣式電池](#))。
2. 裝回記憶體模組 (請參閱[裝回記憶體模組](#))。
3. 將主機板翻面。
4. 裝回固定主機板至電腦底座的 2 顆螺絲。
5. 將 USB 和 SIM 插卡板纜線、交流電變壓器連接器纜線及顯示器纜線接上各自的主機板連接器。
6. 裝回手掌墊托架 (請參閱[裝回手掌墊托架](#))。
7. 裝回硬碟機 (請參閱[裝回硬碟機](#))。
8. 裝回手掌墊 (請參閱[裝回手掌墊](#))。
9. 裝回鍵盤 (請參閱[裝回鍵盤](#))。
10. 裝回迷你卡 (請參閱[裝回迷你卡](#))。
11. 裝回電池 (請參閱[裝回電池](#))。

 **警告:** 在啟動電腦之前，將所有螺絲裝回並確保電腦中無鬆動的螺絲。否則，可能會使電腦受損。

12. 開啟電腦。

 **註:** 在裝回主機板後，在替換主機板的 BIOS 中輸入電腦的服務標籤。

13. 輸入服務標籤 (請參閱[在 BIOS 中輸入服務標籤](#))。

在 BIOS 中輸入服務標籤

1. 確定交流電變壓器已插好並且主電池已正確安裝。
2. 開啟電腦。
3. 在 POST 期間按下 <F2> 以進入系統設定程式。
4. 導覽至安全標籤，然後在 **Set Service Tag** (設定服務標籤) 欄位中輸入服務標籤。

[回到目錄頁](#)

[回到目錄頁](#)

USB 和 SIM 插卡板

Dell™ Inspiron™ 1011 維修手冊

- [卸下 USB 和 SIM 插卡板](#)
- [裝回 USB 和 SIM 插卡板](#)

警告: 拆裝電腦內部元件之前，請先閱讀電腦隨附的安全資訊。如需更多安全性最佳實務資訊，請參閱 Regulatory Compliance (法規遵循) 首頁：www.dell.com/regulatory_compliance。

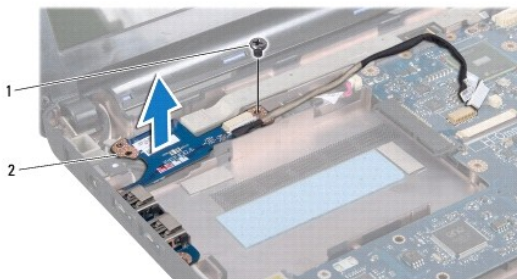
警告: 為防止靜電損壞，請使用接地腕帶或經常碰觸電腦未上漆的金屬表面，以導去身上的靜電。

警告: 只有獲得認證的維修技術人員才可維修您的電腦。由未經 Dell 授權的維修所造成的損壞不在保固範圍之內。

警告: 為防止損壞主機板，請在拆裝電腦內部元件之前，先卸下主電池（請參閱[卸下電池](#)）。

卸下 USB 和 SIM 插卡板

1. 按照[開始操作之前](#)中的說明進行操作。
2. 卸下電池（請參閱[卸下電池](#)）。
3. 卸下鍵盤（請參閱[卸下鍵盤](#)）。
4. 卸下手掌墊（請參閱[卸下手掌墊](#)）。
5. 卸下硬碟機（請參閱[卸下硬碟機](#)）。
6. 卸下手掌墊托架（請參閱[卸下手掌墊托架](#)）。
7. 將 USB 和 SIM 插卡板纜線從主機板連接器拔下。
8. 卸下固定 USB 和 SIM 插卡板至電腦底座的螺絲。
9. 將 USB 和 SIM 插卡板從電腦底座抬起卸下。



1	螺絲	2	USB 和 SIM 插卡板
---	----	---	---------------

裝回 USB 和 SIM 插卡板

1. 將 USB 和 SIM 插卡板上的孔對準電腦底座的突起。
2. 鎖回固定 USB 和 SIM 插卡板至電腦底座的螺絲。

3. 將 USB 和 SIM 插卡板纜線接上主機板連接器。
 4. 裝回手掌墊托架 (請參閱[裝回手掌墊托架](#))。
 5. 裝回硬碟機 (請參閱[裝回硬碟機](#))。
 6. 裝回手掌墊 (請參閱[裝回手掌墊](#))。
 7. 裝回鍵盤 (請參閱[裝回鍵盤](#))。
 8. 裝回電池 (請參閱[裝回電池](#))。
-

[回到目錄頁](#)